



Monteringsanvisning Air-radvent® – Rak v 1.3



Patenterad av Fastighetsidéer
i Forshaga AB

WIPAB, Timmermansgatan 3, Box 36, 664 21 GRUMS

Telefon: 0555-430 60 • Fax: 0555-430 69

e-post: wipab@wipab.se • www.wipab.se

Tilluftsdonet Air-radvent® - Rak är framtaget för att hjälpa fastighetsägare att ordna med komfortabel tilluft i fastigheter med mekanisk frånluft.

OBS! Air-radvent® finns även för vinklad smyg.

Delar i leveransen:

- Monteringsanvisning
- Genomföring (förpackad 2 st/kartong)
- Don, inklusive filter (förpackad i omslag)
- Montageskruv



Rak genomföring (vanlig eller ljud)



Filter G2 monterad i plastad pappram.



Don



Don med filter



OBS! Läs igenom hela monteringsanvisningen innan montering påbörjas.

Tips! Förvara Air-radvent® i förpackningen tills montering skall ske för att undvika skador.

Monteringsförutsättningar Air-radvent® - Rak:

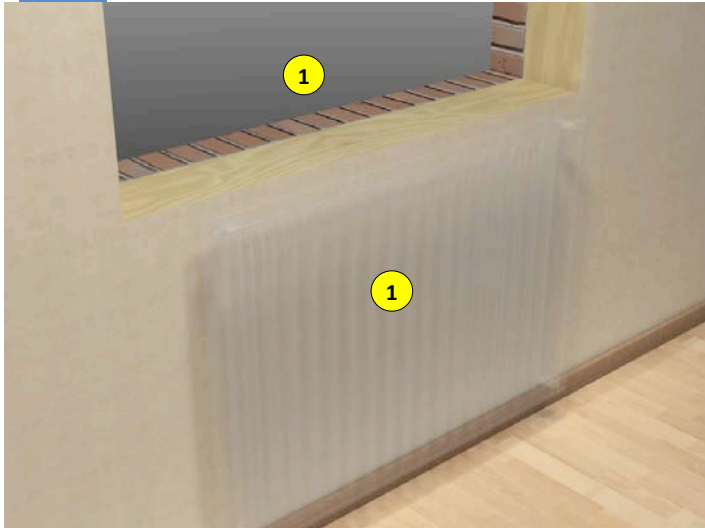
- Att höjden på det nya fönstret minskas med 30 mm (vanlig genomföring) eller 35 mm (ljudgenomföring) för att kunna skapa plats för genomföringen under fönsterkarmen.
- Att panelradiator finns under den fönsteröppning som Air-radvent monteras i.
- Att radiatorn används för att upprätthålla normal rumstemperatur ca 20°.
- Att termostatventiler som inte går att skruva ner lägre än till frostskydd används.
- Att infästningsmöjligheter finns i väggkonstruktionen.
- Att fönstersmygen är rak.
- Att avstånd mellan vägg och baksida radiator är ≥ 25 mm. OBS! Vid putsad vägg kan större avstånd mellan vägg och radiator krävas på grund av ojämnheter i väggen.
- Att vägg bakom radiator är plan.
- Att fritt avstånd mellan radiatorkonsoler är minst 43 cm.
- Att fönstret inte har inmurade fönsterbänkar.
- Att fönsterbänkskonsoler inte kommer i vägen för Air-radvents placering med hänsyn till radiatorn. Om så är fallet måste fönsterbänkskonsolen flyttas.

Skötselråd Air-radvent®

- Filtret bör rengöras eller bytas med jämna mellanrum. Hur ofta beror mycket på den omgivande miljön men rengöring bör ske minst en gång per år och byte av filter minst vart annat år. **Filter kan naturligtvis beställas hos oss!**
- Om donet behöver rengöras lossas det och lyfts av genomföringen. Ta bort filtret och rengör donet. Kom ihåg att sätta tillbaka filtret.
- Om genomföringen behöver rengöras lossas donet, se punkt ovan, och genomföringen dammsugs eller blåses ren.

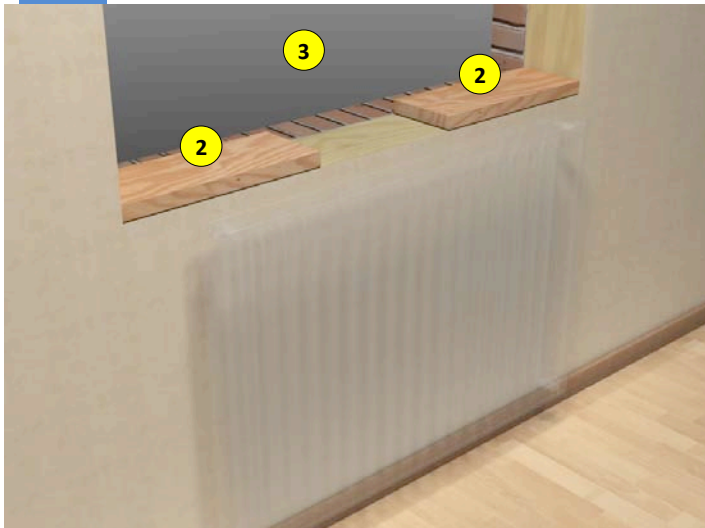
Ansvarsbegränsningar

- Fastighetsidéer i Forshaga AB har inte något ansvar för skador om monteringen av produkten inte har gjorts i enlighet med den till produkten medföljande monteringsanvisningen eller inte har utförts på ett fackmannamässigt sätt.
- Fastighetsidéer i Forshaga AB har inte något ansvar om produkten i samband med skötsel inte hanterats enligt denna anvisning.
- Fastighetsidéer i Forshaga ABs ansvar begränsas under alla förhållanden till maximalt SEK 10 miljoner. Står större värden på spel måste särskild försäkring tecknas.



INVÄNDIGT MONTAGE

1. Demontera befintligt fönster och rensa fönsteröppningen. Kontrollera att avstånd mellan vägg och radiator är minst ≥ 25 mm samt att fritt avstånd mellan radiatorkonsoler är 43 cm. OBS! Vid putsad vägg kan större avstånd mellan vägg och radiator krävas på grund av ojämnheter i väggen. Eventuell ytskiktsbehandling kring fönstret och bakom radiator bör vara utförda innan montering av Air-radvent®.



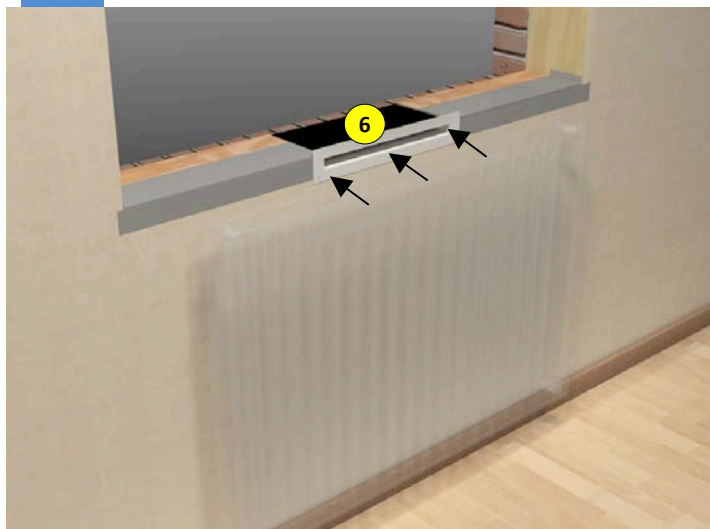
2. Bygg upp smygen på lämpligt sätt med 30 mm (vanlig genomföring) eller 35 mm (ljudgenomföring) i liv med insida vägg och minst till utsida ny fönsterkarm. Isolera på lämpligt sätt.

3. **OBSERVERA** att påbyggnaden innebär att det nya fönstrets höjd måste minskas med 30 respektive 35 mm.



4. Se till att platsen för genomföringen är plan och 365 mm bred.

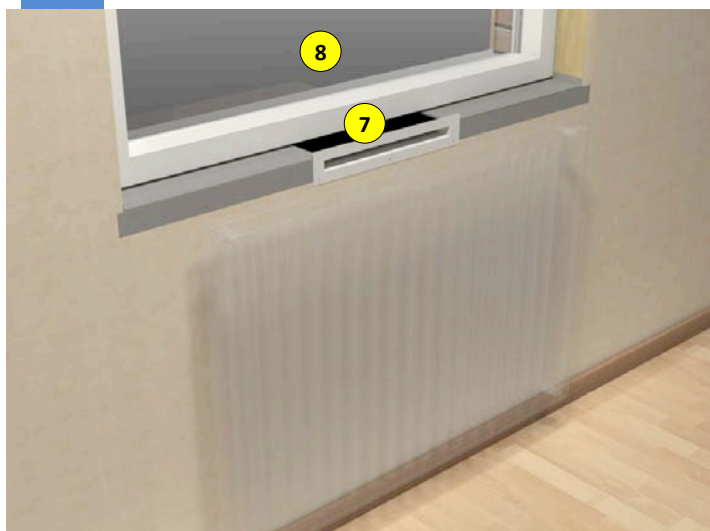
5. Komplettera gärna med tejp som går in minst 20 mm innanför insida fönsterkarm för att se till att det blir tätt.



6. Montera genomföringen i utrymmet mellan påbyggnaderna. Fäst den i framkant med 3 st planförsänkta skruv 3x30-40 mm. Viktigt att rätt skruv används så att tätning mellan genomföring och don erhålls. (Skruv kan beställas från oss.)

Komplettera eventuellt med drev vid sidan om genomföringen.

Tips! Om fönsterkarmen monteras i liv med insida vägg underlättar det att lägga drev på cellgummit innan fönsterkarmen ställs dit.



7. Placera en distans mellan baksida genomföringens front och fönsterkarm som motsvarar bredden på smyglist + 4 mm. Om fönsterkarmen monteras i liv med insida vägg måste ett avstånd på 4 mm finnas mellan baksida genomföringens front och fönsterkarm.

8. Montera fönsterkarm enligt leverantörens beskrivning. Dreva och foga runt fönsterkarm.

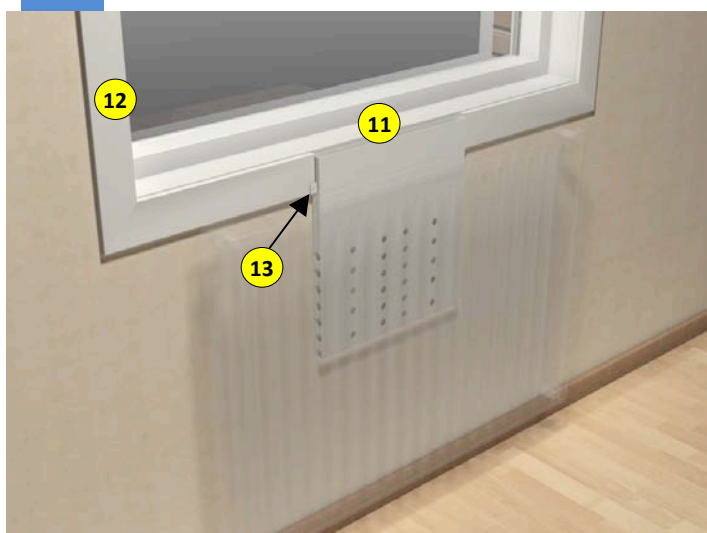


9. För ner donet bakom radiator, mellan konsolerna, och häng det på genomföringen. Avvakta infästning av donet tills listning är utförd.

Obs! Kontrollera att alla tilluftshål i nedre delen av donet täcks av radiatorn. Om inte kan ett längre don behövas se punkt 15 nedan.



10. Montera smyglister runt fönster. Se till att nedre smyglist monteras 1-2 mm innanför väggnivå så att donets lock får plats. Se punkt 14 nedan.



11. Notera gärna monteringsdatum på etiketten på filterramen.

12. Montera foderlister. Välj bredd på foderlist så att möjlighet för infästning av donet kan göras minst 6 cm från donets överkant. Avsluta nedre foderlist ca 3 mm från don. Bättringsmåla eventuellt änden på fodret.

13. Förborra i foderlisten och skruva fast donet med 2 st vita skruv 4,2x45 mm. (Skruv kan beställas från oss.)

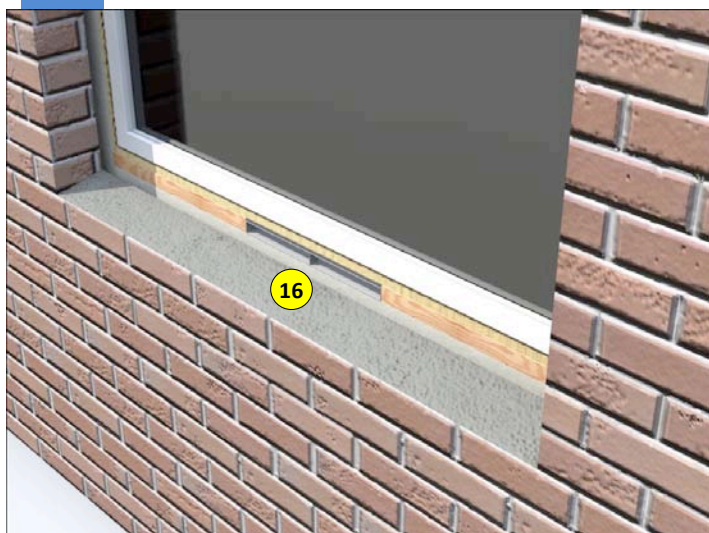


14. Sätt fast locket på donet. Nu är det invändiga montaget klart.



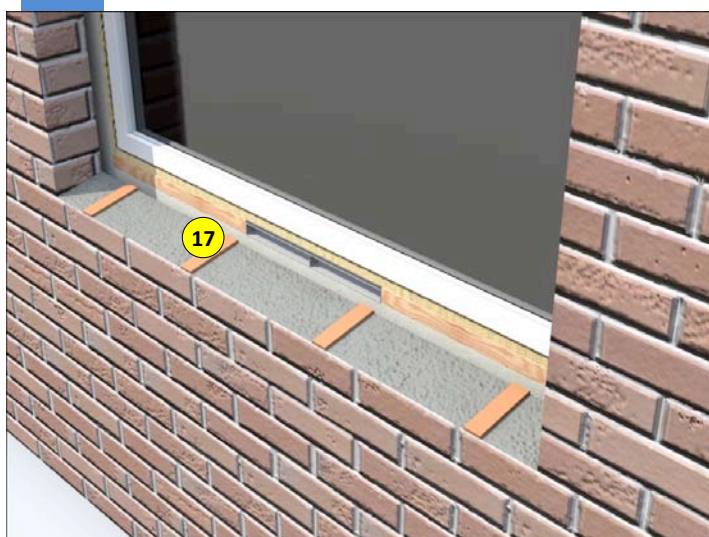
OBS! Lägre radiator

15. Om radiatoren sitter längre ned eller en lägre radiator är monterad kan ett längre don behöva väljas för att säkra att alla tilluftshål täcks av radiatoren.



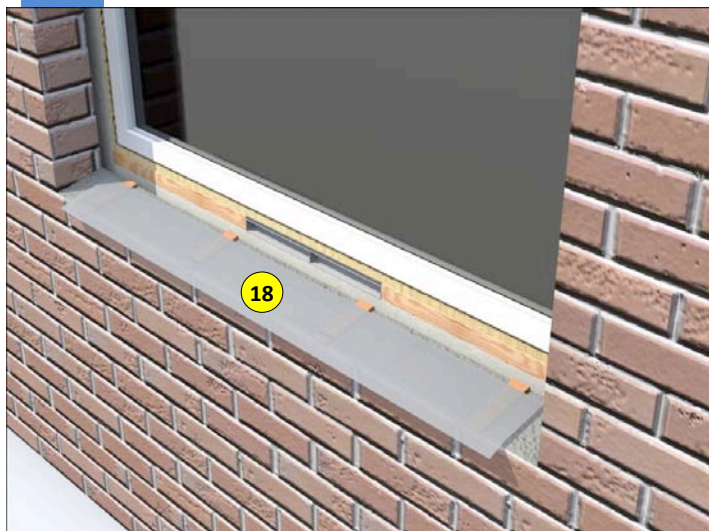
UTVÄNDIGT MONTAGE

16. Befintligt bruksfall bör kompletteras om fönsterbleckets djup överstiger 250 mm.



17. Distanser, höjd 5-7 mm, placeras på bruksfallet. De yttersta c:a 15 cm in från smygsidorna samt 2 st på ömse sidor om genomföring.

Vid större fönsterbredd monteras distanser c/c max 350 mm.



18. Fästblecket placeras på distanser och infästning görs ner i bruksfallet.



19. Fönsterbleck och smygplåtar monteras. Nu är det utvändiga monterat klart.



Färdigt invändigt montage.



Färdigt utvändigt montage.