



## Monteringsanvisning Air-radvent® – Vinklad v 1.3



Patenterad av Fastighetsidéer  
i Forshaga AB

WIPAB, Timmermansgatan 3, Box 36, 664 21 GRUMS

Telefon: 0555-430 60 • Fax: 0555-430 69

e-post: [wipab@wipab.se](mailto:wipab@wipab.se) • [www.wipab.se](http://www.wipab.se)

Tilluftsdonet Air-radvent® - Vinklad är framtaget för att hjälpa fastighetsägare att ordna med komfortabel tilluft i fastigheter med mekanisk frånluft.

OBS! Air-radvent® finns även för rak smyg.

**Delar i leveransen:**

- Monteringsanvisning
- Don, inklusive filter (förpackad i omslag)
- Genomföring inklusive skarvband och täckplåtar (förpackad i omslag)
- Vinkelfästen och montageskruv

**Kan beställas:**

- Fönsterbänksbeslag
- Montageskruv för fönsterbänksbeslag



Vinklad genomföring för nytt fönster (vanlig eller ljud)



Don



Upphängningsdel för don.



Don med filter



Filter G2 monterad i plastad pappram.



**Läs igenom hela monteringsanvisningen innan montering påbörjas.**  
OBS! Detta är en generell monteringsanvisning. Avvikelser kan förekomma.  
Tips! Förvara Air-radvent® i förpackningen tills montering skall ske för att undvika skador.

#### **Monteringsförutsättningar Air-radvent® - Vinklad:**

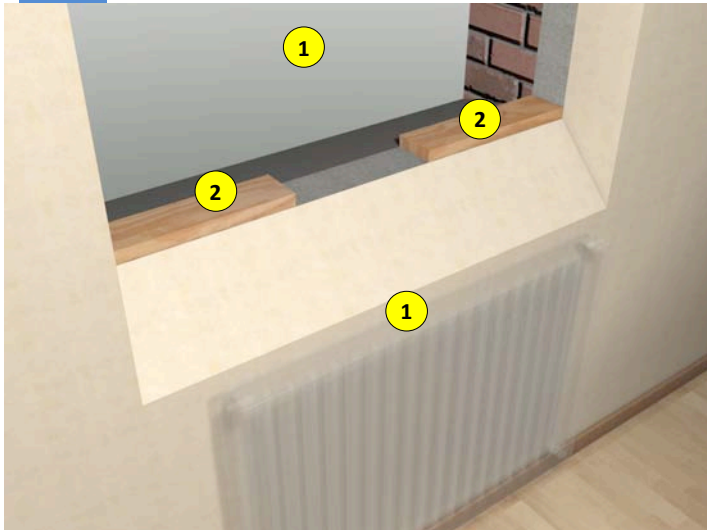
- Att höjden på det nya fönstret minskas med 30 mm (vanlig genomföring) eller 35 mm (ljudgenomföring) för att kunna skapa plats för genomföringen under fönsterkarmen.
- Att panelradiator finns under den fönsteröppning som Air-radvent® monteras i.
- Att radiatorn används för att upprätthålla normal rumstemperatur ca 20°.
- Att termostatventiler som inte går att skruva ner lägre än till frostskydd används.
- Att infästningsmöjligheter finns i väggkonstruktionen.
- Att fönstersmygen är vinklad och i ca 45° vinkel.
- Att avstånd mellan vägg och baksida radiator är  $\geq 25$  mm. OBS! Vid putsad vägg kan större avstånd mellan vägg och radiator krävas på grund av ojämnheter i väggen.
- Att vägg bakom radiator är plan.
- Att fritt avstånd mellan radiatorkonsoler är minst 43 cm.
- Att fönsterbänkskonsoler inte kommer i vägen för Air-radvents placering med hänsyn till radiatorn. Om så är fallet måste fönsterbänkskonsolen flyttas.

#### **Skötselråd Air-radvent®**

- Filtret bör rengöras eller bytas med jämna mellanrum. Hur ofta beror mycket på den omgivande miljön men rengöring bör ske minst en gång per år och byte av filter minst vart annat år. **Filter kan naturligtvis beställas hos oss!**
- Om donet behöver rengöras lossas det och lyfts av genomföringen. Ta bort filtret och rengör donet. Kom ihåg att sätta tillbaka filtret.
- Om genomföringen behöver rengöras lossas donet, se punkt ovan, och genomföringen dammsugs eller blåses ren.

#### **Ansvarsbegränsningar**

- Fastighetsidéer i Forshaga AB har inte något ansvar för skador om monteringen av produkten inte har gjorts i enlighet med den till produkten medföljande monteringsanvisningen eller inte har utförts på ett fackmannamässigt sätt.
- Fastighetsidéer i Forshaga AB har inte något ansvar om produkten i samband med skötsel inte hanterats enligt denna anvisning.
- Fastighetsidéer i Forshaga ABs ansvar begränsas under alla förhållanden till maximalt SEK 10 miljoner. Står större värden på spel måste särskild försäkring tecknas.



## INVÄNDIGT MONTAGE

1. Demontera befintligt fönster och rensa fönsteröppningen. Kontrollera att avstånd mellan vägg och radiator är minst  $\geq 25$  mm samt att fritt avstånd mellan radiatorkonsoler är 43 cm. OBS! Vid putsad vägg kan större avstånd mellan vägg och radiator krävas på grund av ojämnheter i väggen.

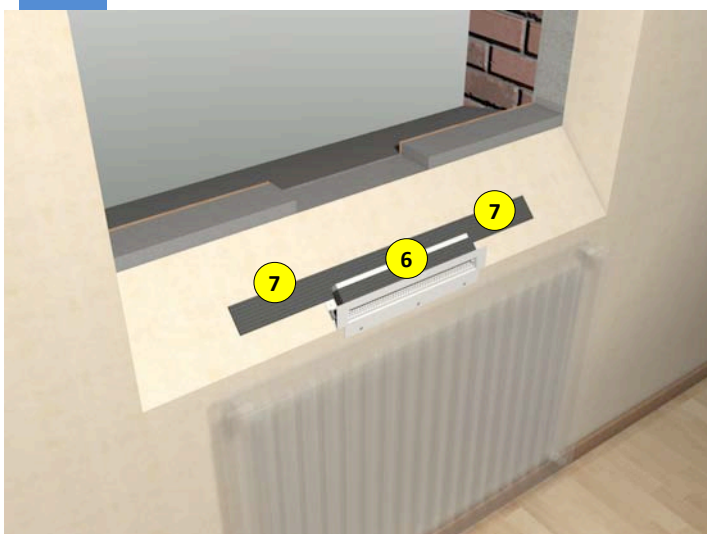
2. Bygg upp smygen med 30 mm (vanlig genomföring) eller 35 mm (ljudgenomföring) på lämpligt sätt. Uppbyggnaden skall vara i liv med den nya fönsterkarmens insida och utsida. Isolera och täta på lämpligt sätt.



**3. OBSERVERA att påbyggnaden innebär att det nya fönstrets höjd måste minskas med 30 respektive 35 mm.**

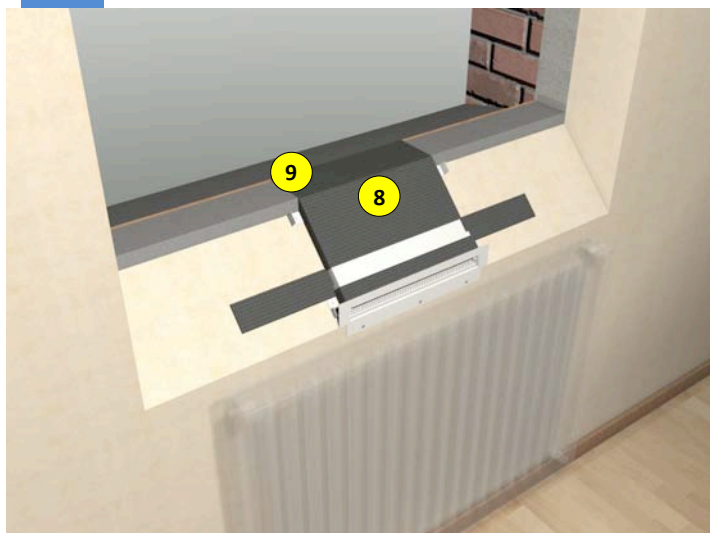
4. Se till att platsen för genomföringen är plan.

5. Komplettera gärna med tejp om möjligt.



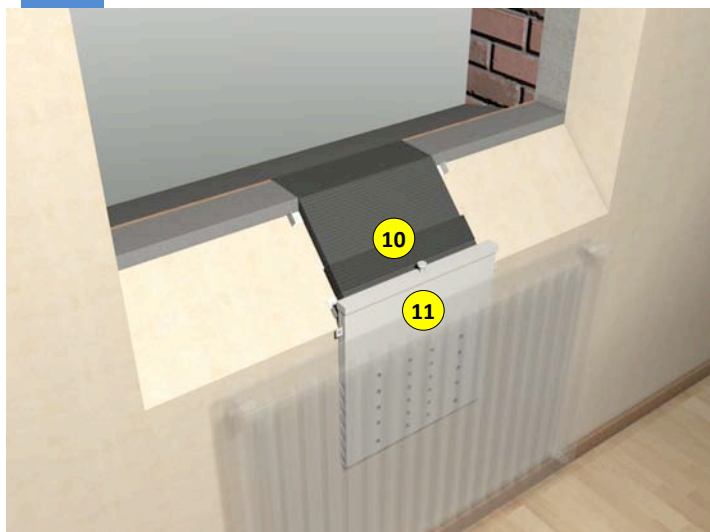
6. Montera den nedre delen av genomföringen i den vinklade smygens nedkant. Fäst antingen i de tre hålen framifrån eller i de två slitsade hålen på vardera sidan om genomföringen. Tips! Häng tillfälligt donet på genomföringen och kontrollera att donet inte tar i väggen bakom radiatoren och att anslutningen mellan genomföring och don sluter tätt samt att radiatoren täcker alla hål på donet.

7. Placera skarvbandet under genomföringen så att det lappar över cellgummit på genomföringen med ca 1 cm. Plasten skall sitta kvar och vara vänt uppåt.



8. Montera den övre delen av genomföringen. Fäst i de båda vinklarna.

9. Täta vid behov vid sidorna av genomföringen. Tips! I de fall ytterligare tätning vill uppnås under genomföringen kan t ex en fogmassa läggas före montage.



10. Lossa plasten från skarvbandet och slå det runt skarven på genomföringen så att det blir tätt. Plasten på den del av skarvbandet som ligger under genomföringen kan vara kvar. Dra ordentligt så att skarvbandet sträcks. Klipp bort eventuellt överskott.

11. För ned donet bakom radiator, mellan konsolerna, och häng det på genomföringen. Använd vinkelfästen för att montera fast donet.



12. Montera fönsterkarm enligt leverantörens beskrivning. Dreva och foga runt fönsterkarm.



13. Montera täckplåtarna över genomföringen. Börja med den nedre.

14. Montera foderlister runt fönstret. Anslut listen mot täckplåten.

OBS! Lämplig monteringsordning för foderlister och övre täckplåt kan variera.



15. Montera lämpliga fönsterbänkskonsoler (om inte befintliga konsoler används).

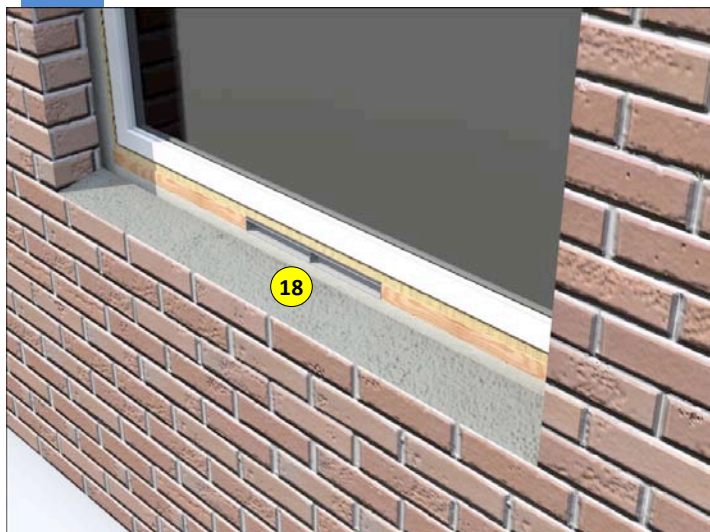


16. Montera specialbeslag för fönsterbänkskonsoler med medföljande mutter, bricka och skruv. (Specialbeslaget är som standard anpassat för AH-produkters fönsterbänkskonsoler. Vid annat utförande behöver specialbeslaget anpassas.)

Tips! Lägg dit fönsterbänken och testa att det går att fälla upp ordentligt. (Om det hamnar för långt bak kan det ibland ta emot genomföringen.) Om inte så kan specialbeslagets position på fönsterbänkskonsolen behöva justeras.

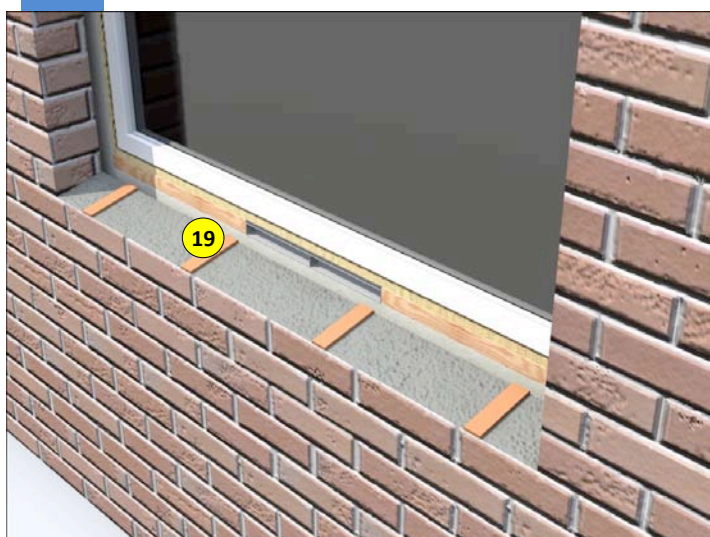


17. Montera fönsterbänken på specialbeslaget. Infästning görs med hänsyn till typ av fönsterbänk.



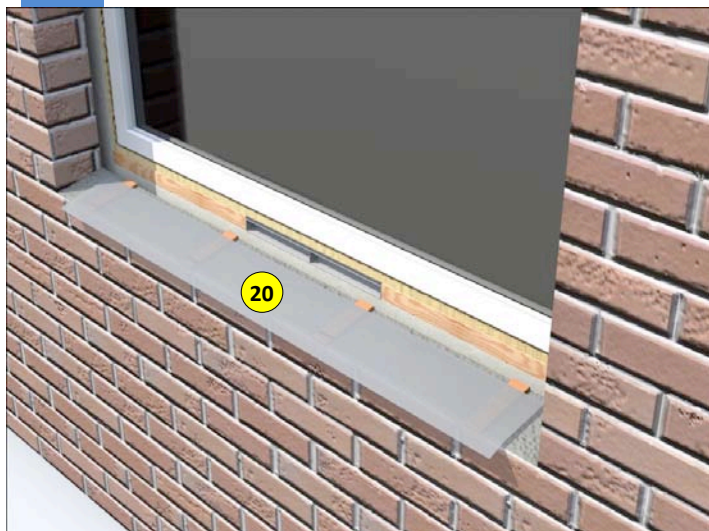
#### UTVÄNDIGT MONTAGE

18. Befintligt bruksfall bör kompletteras om fönsterbleckets djup överstiger 250 mm.



19. Distanser, höjd 5-7 mm, placeras på bruksfallet. De yttersta c:a 15 cm in från smygsidorna samt 2 st på ömse sidor om genomföring.

Vid större fönsterbredd monteras distanser c/c max 350 mm.



20. Fästblecket placeras på distanser och infästning görs ner i bruksfallet.



21. Fönsterbleck och smygplåtar monteras. Nu är det utvändiga monterat klart.



Färdigt invändigt montage.



Färdigt utvändigt montage.